



## **Paquete de recursos para asesores**

área de competencia 7

**redes y local  
partenariados**

desarrollado por **TRH**



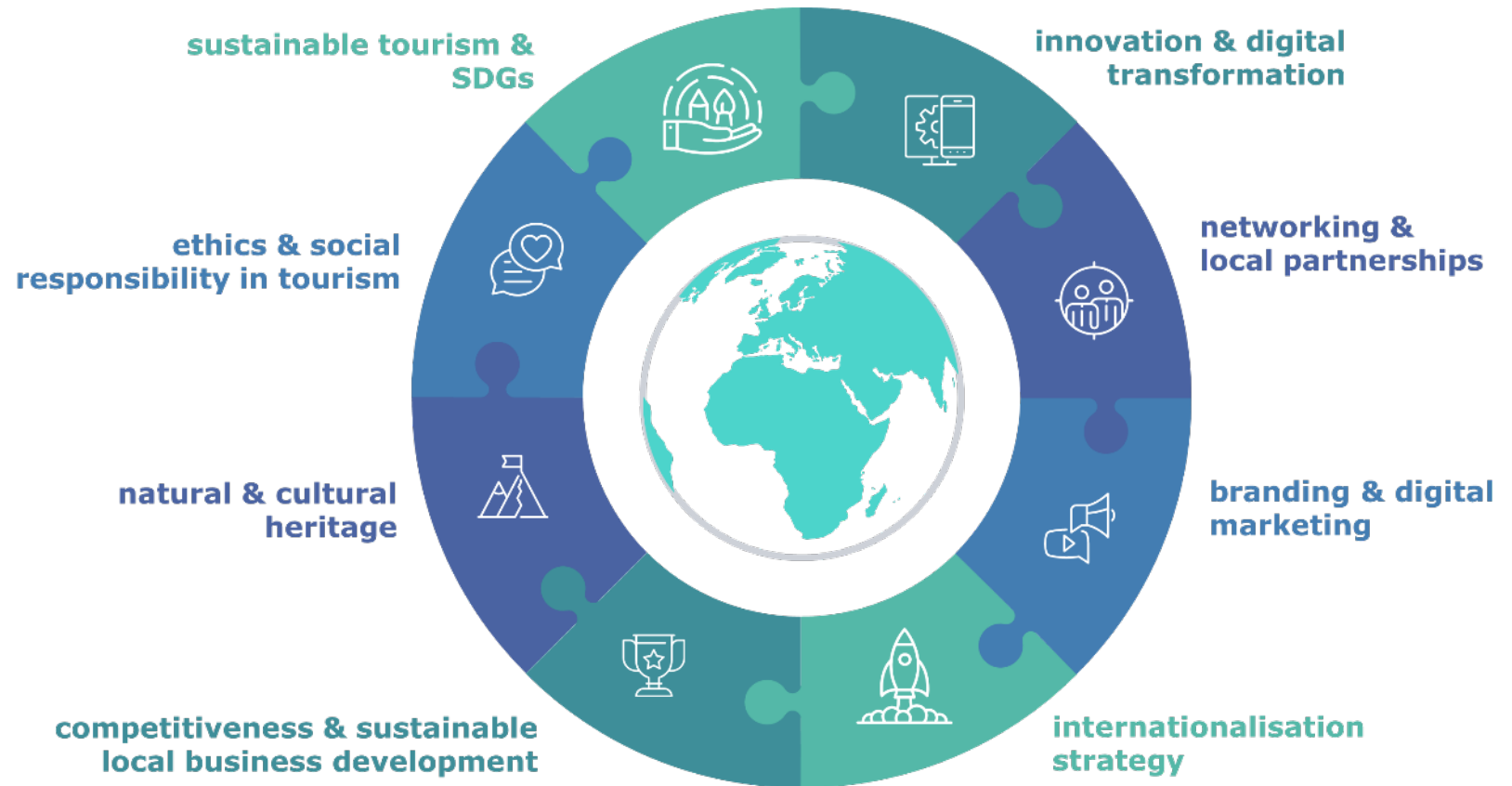
Cofinanciado por  
la Unión Europea

# Paquete de recursos para asesores: introducción

Dirigido a:

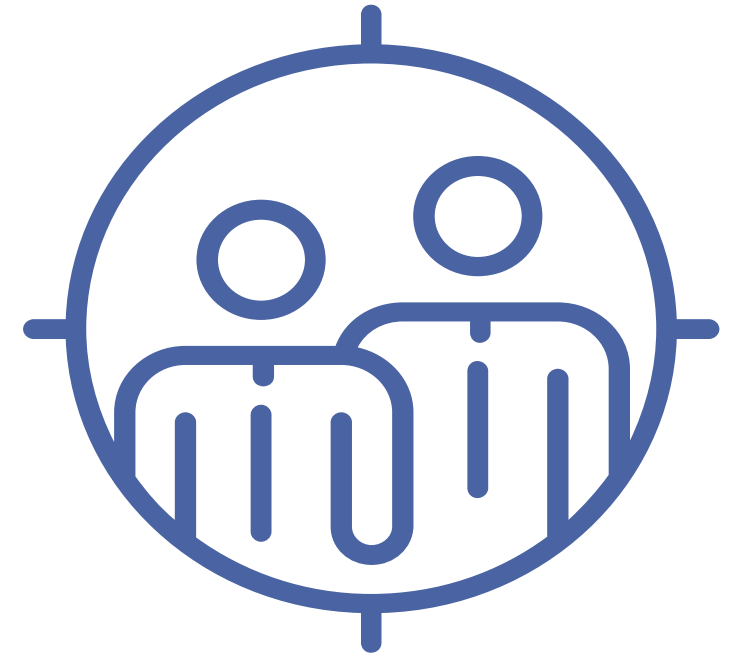
- Asesores en turismo sostenible
- Proveedores de EFP
- Pequeños proveedores turísticos

ofrece un conjunto de ocho recursos de aprendizaje combinado para apoyar el turismo y el desarrollo local mediante la promoción del uso sostenible y eficiente de los recursos naturales, culturales y económicos en las regiones ligadas a cursos de agua.



# creación de redes y asociaciones locales: **sobre el área de competencia 7**

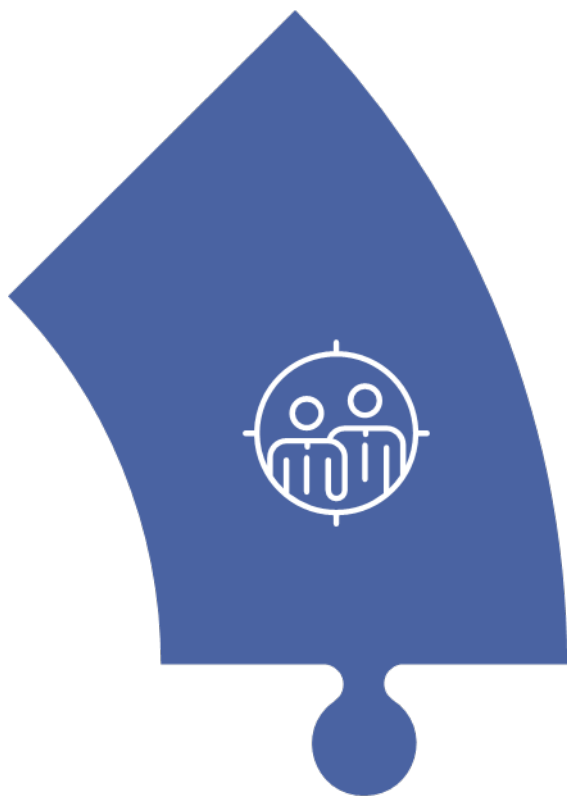
La industria del turismo es un entorno global complejo en el que la creación de redes entre diversos actores y grupos de interés es esencial para suministrar productos turísticos integrados y prestar el mejor servicio al visitante o turista. Esta área de competencia explora los conocimientos, habilidades y actitudes que el asesor de turismo sostenible debe adquirir para construir redes locales y asociaciones entre los diversos grupos de interés, tales como empresas turísticas, turistas, oficinas nacionales de turismo, proveedores de infraestructura y otros tipos de organizaciones de apoyo que están directa o indirectamente involucrados en el turismo para construir una ventaja competitiva como destino azul sostenible.



# creación de redes y asociaciones locales: en esta área de competencia aprenderás a

- Definir la importancia del trabajo en red y de la cooperación local en el turismo sostenible.
- Describir cómo el trabajo en red puede ser eficaz para impulsar las asociaciones locales con el fin de promover la oferta de turismo azul.
- Identificar ejemplos de buenas prácticas en el sector turístico.
- Identificar oportunidades de redes locales de colaboración.
- Demostrar cómo podrían funcionar las redes y asociaciones locales en tu región.
- Abogar por la creación de redes locales sostenibles centradas en el turismo azul.
- Colaborar con los agentes turísticos para fomentar la creación de redes y asociaciones locales.
- Orientar y promover un enfoque más colaborativo del turismo sostenible a nivel local a través de redes turísticas.

# Área de competencia 7: **orientación**



En esta sección puedes encontrar contenidos basados en el conocimiento, que presentan información factual y conceptual clave sobre los temas cubiertos por el área de competencia de **creación de redes y asociaciones locales**

La industria del turismo es un entorno complicado en el que es necesario establecer redes entre diversos socios para ofrecer productos turísticos integrados y prestar el mejor servicio al usuario final. La necesidad de crear redes con estrechas relaciones de colaboración parece aún mayor en el turismo que en otros sectores, ya que las empresas turísticas son predominantemente microempresas y organizaciones de pequeño tamaño, fragmentadas en una zona geográfica.

## Red

Las asociaciones locales son vitales para que los pequeños proveedores turísticos eviten la competencia de los grandes operadores mundiales y sigan siendo competitivos a nivel local. Asociarse con pequeñas empresas locales afines, organismos de la industria turística y organizaciones comunitarias y medioambientales locales puede dar a los proveedores de servicios turísticos unas raíces más fuertes, una mejor exposición y más posibilidades de éxito con prácticas sostenibles en su área local.

## Asociaciones locales



Cofinanciado por  
la Unión Europea

La creación de redes con otras empresas locales puede propiciar el crecimiento de otras empresas de turismo azul. Una asociación local de turismo asociado a recursos hídricos tiene el potencial de proporcionar crecimiento al turismo azul local en general y, al trabajar juntos, los proveedores de turismo azul pueden reducir su impacto en el cambio climático al compartir recursos en un sistema de tipo bucle cerrado).

**Cómo el trabajo en red puede impulsar las asociaciones locales para promover el turismo azul**



Cofinanciado por  
la Unión Europea



Las autoridades tailandesas tomaron la decisión de cerrar Maya Bay porque este enclave turístico estaba teniendo un efecto negativo en la flora y fauna locales, con la destrucción de hasta el 50% del coral. El plan inicial era un cierre de 4 meses, pero finalmente se reabrió 4 años después de su cierre inicial, y los esfuerzos de las autoridades condujeron a la reactivación del ecosistema y el regreso de muchos animales a la zona. Las nuevas infraestructuras turísticas imponen restricciones que ahora protegen mejor la zona para su conservación a largo plazo.

## Ejemplos de buenas prácticas en el sector turístico

Se calcula que los humedales del mundo proporcionan anualmente servicios ecológicos por valor de 47 billones de dólares. Servicios tales como defensas contra inundaciones costeras, secuestro de carbono y zonas de cría para peces comerciales, además de sustentar al menos 1.000 millones de puestos de trabajo. Las empresas locales pueden aprovechar esta oportunidad para promover la Economía Azul a través de redes y asociaciones locales para crear puestos de trabajo y maximizar sus beneficios.

## Oportunidades para las redes locales de colaboración



Cofinanciado por  
la Unión Europea

Los organismos y las autoridades turísticas tienen un claro papel que desempeñar a la hora de ayudar a los proveedores turísticos locales a crear asociaciones y trabajar juntos en beneficio general de la zona. Deben ser el lugar al que las pequeñas empresas turísticas puedan dirigirse cuando necesiten encontrar un socio para una necesidad específica o quieran formar parte de una red. Las propias empresas también deberían tomar la iniciativa de ponerse en contacto directamente con posibles socios afines.

## Cómo hacer operativas las redes y asociaciones locales en tu región

El turismo puede desempeñar un papel fundamental en la conservación de las zonas marinas protegidas, siendo la colaboración una idea clave en la gestión de las relaciones entre el turismo y la preservación del medio ambiente. Entre las estrategias y mecanismos prácticos más adecuados figuran las estructuras participativas y las consultas para lograr un equilibrio entre las demandas de los turistas y el medio ambiente. Asimismo, juegan un papel importante las colaboraciones y asociaciones locales y regionales para crear beneficios para todos los grupos de interés.

## Redes locales sostenibles centradas en el turismo azul



Cofinanciado por  
la Unión Europea

La colaboración entre los grupos de interés se considera necesaria para el éxito del turismo sostenible. La colaboración de los grupos de interés puede ser especialmente beneficiosa para abordar factores específicos relevantes para los destinos turísticos locales que pueden obstaculizar el éxito del destino.

**Los grupos de interés fomentarán la creación de redes y asociaciones locales**

Las **redes locales de turismo** tienen el potencial de proporcionar una economía del turismo azul más sostenible centrándose en trabajar conjuntamente para ofrecer un paquete turístico global que fomente las actividades turísticas sostenibles y las prácticas sostenibles entre los miembros de la red y las autoridades turísticas locales. Las redes locales de turismo pueden promover su enfoque sostenible entre los turistas, animando así a los particulares a adoptar también un enfoque más sostenible.

**Orientar y promover un enfoque más colaborativo del turismo sostenible a nivel local a través de redes turísticas**



Cofinanciado por  
la Unión Europea

# Ámbito de competencia 7: **tutoriales**



En esta sección encontrarás una serie de fichas autoexplicativas, diseñadas específicamente para plantearte retos reales y proporcionarte información práctica para desarrollar tus competencias en materia de **creación de redes y asociaciones locales**

# Hoja de ruta 1: definir las prioridades de tu empresa en materia de creación de redes y asociaciones locales



# esquema

El objetivo de esta hoja de ruta es ayudar al asesor en **turismo sostenible** a orientar al pequeño proveedor turístico en la definición de las prioridades de su empresa en materia de creación de redes y alianzas locales. Para lograrlo, el asesor en turismo sostenible presentará un conjunto de estrategias y herramientas para que los pequeños **proveedores turísticos**, interesados en comprometerse con prácticas de sostenibilidad puedan identificar y luego definir sus propias prioridades de trabajo en red y asociaciones locales.

# Acción 1: **recopilar información**

**Paso 1:** investigar sobre los impactos de la creación de redes y asociaciones locales

**Paso 2:** leer sobre la creación de redes y asociaciones locales y su relación con el sector turístico

**Paso 3:** analizar tu negocio y descubrir lo que funciona y lo que no



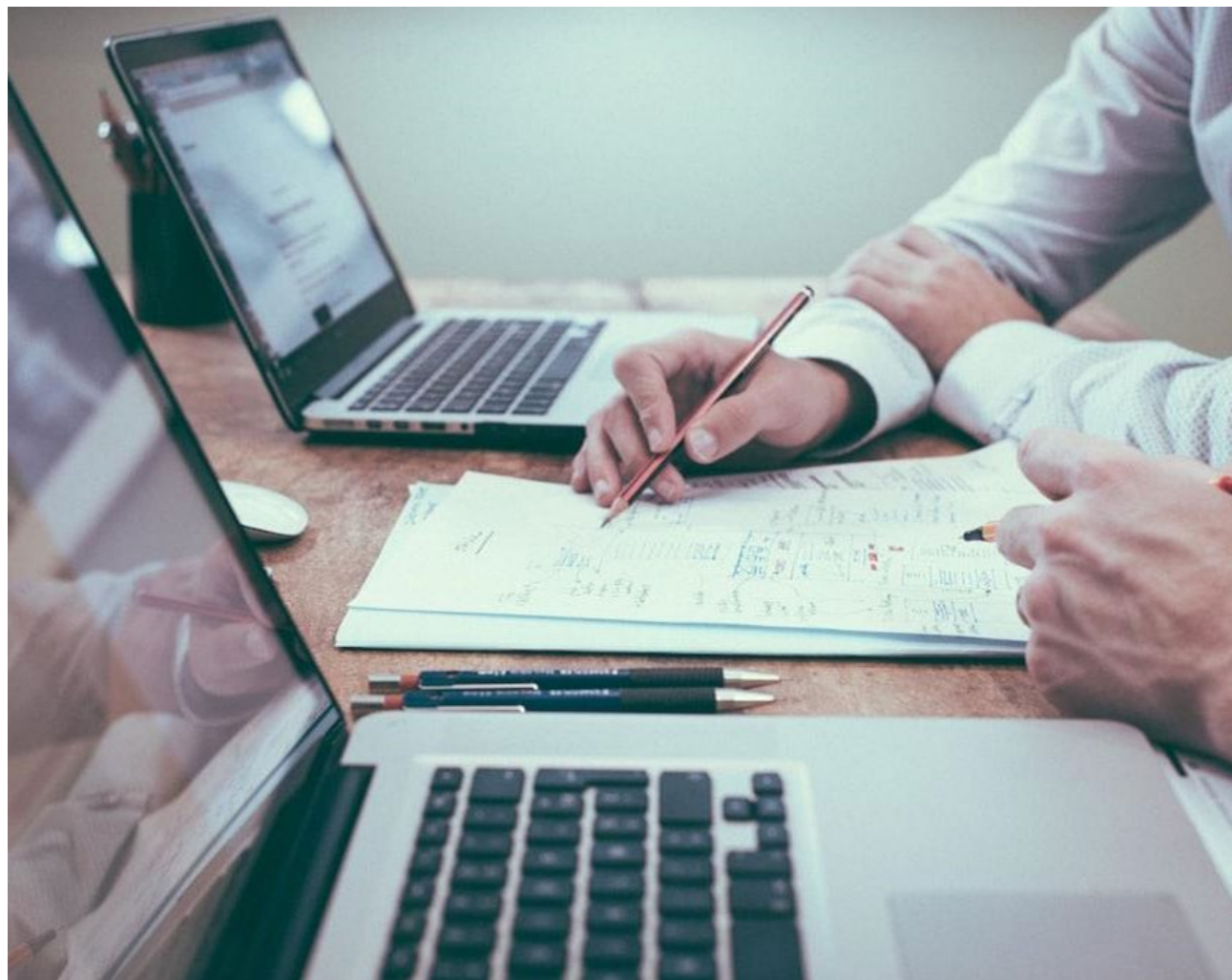
fuelle: <https://unsplash.com/photos/xknyxQep55M>

## Acción 2: **hacer un diagnóstico**

**Paso 1:** busca empresas con prácticas similares a las tuyas

**Paso 2:** determina qué te falta que otras empresas podrían ofrecerte

**Paso 3:** identifica las actividades empresariales en las que la creación de redes y asociaciones locales podrían tener un mayor impacto sobre tu negocio



fuelle: <https://unsplash.com/photos/5fNmWej4tAA>

## Acción 3: evaluar y definir

**Paso 1:** utiliza el modelo de análisis PESTLE para conocer el impacto de la sostenibilidad y las prioridades de tu empresa

**Paso 2:** analiza las prioridades complementarias de creación de redes y asociaciones locales

**Paso 3:** define las áreas prioritarias finales con mayor impacto para tu empresa utilizando una matriz de esfuerzo de impacto



fuelle: <https://unsplash.com/photos/uOhBxB23Wao>

A lo largo de esta hoja de ruta has aprendido **cómo el turismo tiene el potencial de contribuir a la creación de redes y asociaciones locales** mediante la realización de un diagnóstico de las prácticas y prioridades actuales de tu empresa. Estos pasos iniciales te han ayudado a evaluar y definir qué prioridades de creación de redes y asociaciones locales son más apropiadas para tu empresa. Puedes sustituir las herramientas ofrecidas por otras más ajustadas a tus necesidades y conocimientos. Debes realizar una evaluación periódica de dichas prioridades para poder mejorar la competitividad de tu empresa y tu dedicación al trabajo en red y a las asociaciones locales.

## resumen

# Hoja de ruta 2: **elabore un plan de creación de redes y asociaciones locales para su empresa**

# esquema

Esta hoja de ruta pretende **promover la puesta en marcha de redes y partenariados locales** por parte de los pequeños proveedores turísticos de las regiones ligadas a cursos de agua. Se presentarán metodologías y herramientas para que pueda producirse un proceso de cambio, mediante la introducción, el desarrollo y la aplicación de nuevas estrategias para impulsar el trabajo en red y las asociaciones locales, estableciendo planes de acción personalizados.

# Acción 1: **revisar**

**Paso 1:** examina tu análisis DAFO y los cambios necesarios para incluir las nuevas prioridades de la red

**Paso 2:** sintetiza tu análisis DAFO utilizando la plantilla correspondiente

**Paso 3:** incluye indicadores clave específicos relativos a la creación de redes y asociaciones locales en tu nuevo análisis DAFO



fuentes: [https://unsplash.com/photos/pc\\_HmXZ0e\\_w](https://unsplash.com/photos/pc_HmXZ0e_w)



## Acción 2: **presentar y validar**

**Paso 1:** diseña una presentación atractiva de tu análisis DAFO

**Paso 2:** preséntala a tu equipo (interno) y a los grupos de interés (externos)

**Paso 3:** reúne toda la información y realiza las modificaciones necesarias en tu análisis DAFO



fuentes: <https://unsplash.com/photos/gMsnXqILjp4>

# Acción 3: **proyecto**

**Paso 1:** traduce el análisis DAFO en un plan estratégico de creación de redes y asociación local (objetivos, indicadores, proyectos a desarrollar)

**Paso 2:** incluye un análisis metodológico SMART

**Paso 3:** propón y define un sistema de gobernanza para las redes y las asociaciones locales que permita la evaluación periódica



fuelle: <https://unsplash.com/photos/s8HyIEe7IF0>

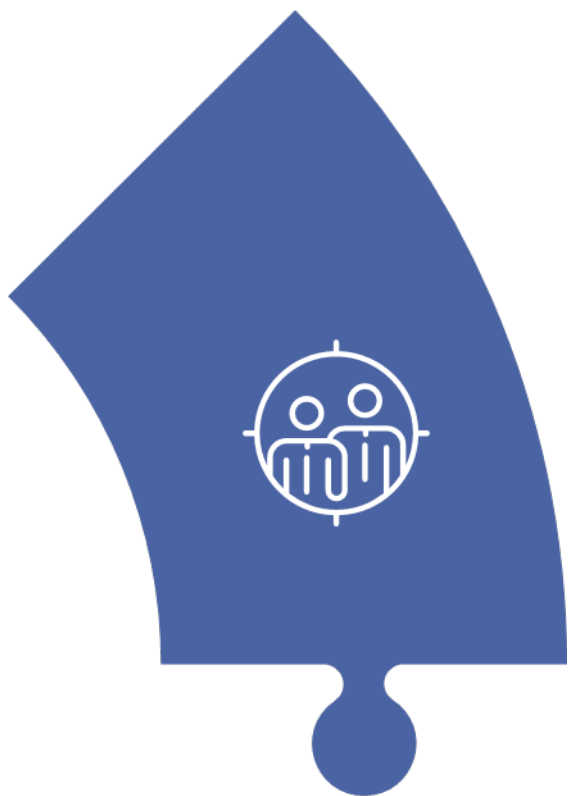
A lo largo de esta hoja de ruta has conocido los pasos y las herramientas para personalizar un plan y ejecutar o integrar el trabajo en red y las asociaciones locales en tu empresa.

Has realizado un análisis DAFO de tu modelo de negocio actual y has estudiado cómo puedes adaptar tu empresa para integrar el trabajo en red y las asociaciones locales en el futuro.

Basándote en las conclusiones de tu análisis DAFO, has desarrollado un plan de creación de redes y asociaciones locales que servirá de ayuda en tu camino hacia el turismo sostenible.

## resumen

# Ámbito de competencia 7: **recursos prácticos**



En esta sección encontrarás situaciones hipotéticas diseñadas específicamente para ilustrar cómo los pequeños proveedores turísticos pueden poner en práctica las competencias de **creación de redes y asociaciones locales.**



fuelle: <https://unsplash.com/photos/n95VMLxqM2I>

## Escenario 1: fomento de la creación de redes y asociaciones locales

El propietario de una pequeña casa Airbnb junto al mar desea hacer su negocio más sostenible.

Ha identificado las prioridades en materia de creación de redes, asociaciones locales y sostenibilidad, ha definido un plan de acción claro y ahora quiere promover la creación de redes y asociaciones locales entre otras empresas de la localidad para adaptarlas a su nuevo modelo de negocio sostenible.

## Escenario 1

Un pequeño propietario de Airbnb opera cerca de un conocido punto turístico de su región. Tiene una pequeña propiedad muy cerca de una de las playas de la región.

Cada año, la región atrae a un gran número de turistas que vienen a relajarse, disfrutar de las playas y practicar deportes acuáticos.

Cada vez preocupa más la gestión del agua, la eliminación de residuos y los daños al medio ambiente y al ecosistema marino. En general, los operadores y las empresas turísticas de la región parecen hacer muy poco por prevenir estos problemas.

A la preocupación por el medio ambiente se une el temor a que la zona pierda atractivo o incluso quede prohibida para futuros turistas, lo que pondría en peligro todos los negocios que dependen de ella.

## Escenario 1

El propietario quiere cambiar su modelo empresarial actual para **incluir prioridades de creación de redes y asociaciones locales**, a partir de las cuales su empresa podría aplicar prácticas más respetuosas con el medio ambiente.

El pequeño propietario es consciente de los problemas medioambientales que afectan a su región y al mar. Por ejemplo, el vertido de plásticos y residuos tóxicos en el mar.

Cada día ve cómo se producen estos comportamientos nocivos y, por ello, quiere dar ejemplo para que otros se unan a ellos y su región se convierta en un **destino turístico sostenible** si distintos actores trabajan juntos.

## Escenario 1

El propietario comienza evaluando a los profesionales del negocio (aumento de clientes, más compras y visitas a otros negocios locales), analizando sus actividades diarias (limpieza del airbnb, satisfacción de los clientes, promoción de otros negocios locales) e identificando las áreas prioritarias en las que unas prácticas más ecológicas vinculadas a la creación de redes y asociaciones locales tendrían un mayor impacto.

Crea 3 áreas prioritarias de trabajo en las que se puede trabajar en red: (i)reducción de residuos, (ii)aumento del uso eficiente del agua y (iii)promover el trabajo en red y las asociaciones locales en la región (por ejemplo, compartir recursos, reciclaje de circuito cerrado).

Elabora un análisis DAFO y presenta las prioridades a otras empresas para su validación y mejora.



## Escenario 1

Los socios comerciales del propietario de Airbnb se muestran reticentes. No entienden cómo estos cambios ayudarán al medio ambiente y no se sienten con los conocimientos y habilidades necesarios para ayudar a implantar estas buenas prácticas.

El propietario traduce su análisis DAFO en un plan estratégico de creación de redes de asociaciones locales con objetivos detallados, indicadores y proyectos a desarrollar en función de tres áreas prioritarias que ellos mismos establecen.

A continuación, el pequeño propietario de Airbnb organiza una serie de talleres, uno por cada área prioritaria, para sensibilizar a los demás empresarios sobre los retos medioambientales de su región y dotarles de las habilidades necesarias para que, trabajando juntos, sean los impulsores del cambio en sus negocios.

## Escenario 1

Los talleres proporcionaron a otras pequeñas empresas turísticas locales los conocimientos y habilidades necesarios para ayudar al propietario de la pequeña casa Airbnb a ser más sostenible junto con los demás socios comerciales de su red. Ahora son capaces de:

- (i) identificar los retos
- (ii) comprender su impacto
- (iii) buscar otras empresas con los mismos objetivos
- (iv) proponer cambios concretos.

## Escenario 1

Con el apoyo de socios locales, el propietario de la pequeña casa de Airbnb pudo:

- (i) reducir el consumo de plástico utilizando alternativas de vidrio para los clientes alojados en el Airbnb
- (ii) reducir el consumo de agua en el Airbnb mediante carteles que piden a los clientes que sean conscientes del consumo innecesario
- (iii) aumentar la creación de redes y asociaciones locales consiguiendo que otras empresas locales sean más sostenibles y proporcionándoles las competencias y conocimientos necesarios para ello
- (iv) Disminuir el uso de recursos innecesarios por parte de las asociaciones locales mediante un sistema de reciclaje de circuito cerrado que permite a las empresas ser más sostenibles de forma conjunta.

# Escenario 1: fomento de la creación de redes y asociaciones locales

- ¿Debería el pequeño propietario de una casa Airbnb extender sus nuevos conocimientos y habilidades fuera de su región para ayudar a otras empresas?
- ¿Qué nuevas competencias cabe esperar de los demás empresarios de la región cuando otro empresario decide adoptar un modelo de empresa sostenible y promover la creación de redes y asociaciones locales?
- ¿De qué manera el trabajo en red y las asociaciones locales aumentan el conocimiento de los turistas?

# Escenario 1: fomento de la creación de redes y asociaciones locales

## INTENTA

- Hacer una lluvia de ideas sobre cómo el trabajo en red y las asociaciones locales pueden ayudarte a promover el turismo sostenible.
- Identificar las carencias de competencias entre las empresas de la región que podrían ayudarse mutuamente a ser más sostenibles.
- Sensibilizar a los empresarios de la región sobre cómo las asociaciones pueden ayudar a impulsar la sostenibilidad mediante el trabajo conjunto.

## EVITA

- Establecer contactos con empresas que no puedan o no estén dispuestas a ayudarte a alcanzar tus objetivos de sostenibilidad.
- Organizar talleres para promover prácticas empresariales sostenibles.
- Asumir que el turismo sostenible es tan importante para otras personas como lo es para ti. Lo primero que hay que hacer es concienciar y luego ya pedir cooperación y cambio.



fuelle: <https://unsplash.com/photos/uyPWOX9bt9Q>

## Escenario 2: abordar la creación de redes y asociaciones locales

Tras años cerrada por exceso de contaminación y daños al ecosistema, las autoridades deciden reabrir una playa a los turistas.

El propietario de una pequeña empresa decide tomar la iniciativa de crear un grupo sostenible con otras pequeñas empresas.

Estas empresas locales trabajan colectivamente para ayudar y animar a otros empresarios a aprovechar la reapertura de la playa para poner en marcha negocios ecológicos.

## Escenario 2

La región tiene muchas pequeñas empresas que dependen en gran medida de los turistas para obtener beneficios, pero ha experimentado un notable descenso del turismo tras el cierre de la playa.

Un pequeño empresario pone en marcha un grupo local sostenible tras la reapertura de la playa, en colaboración con otros pequeños empresarios locales de la región.

El pequeño empresario espera animar a otras empresas de la región a aprovechar la reapertura de la playa y a futuros empresarios a poner en marcha negocios o actividades ecológicas en la playa o junto a ella para atraer turistas a la región y promover al mismo tiempo el turismo sostenible.

## Escenario 2

El primer paso que decidió dar el propietario de la pequeña empresa fue ampliar sus conocimientos y habilidades sobre sostenibilidad y sobre cómo promover el turismo sostenible antes de hablar con otras pequeñas empresas locales sobre el grupo sostenible local y diseñar un plan para conseguirlo.

En el segundo paso, el propietario de la pequeña empresa se acercó y reclutó a otras pequeñas empresas locales con su plan, ya que preveía que se necesitaría más de una empresa para aplicar este plan a la playa de la región.

En tercer lugar, se formó el comité local del grupo sostenible para ayudar a promover el turismo sostenible.



## Escenario 2

El pequeño empresario se acercó a otros aspirantes a empresarios con un plan para promover un turismo sostenible en la playa y determinar cómo sus nuevos negocios podrían atraer turistas a la región.

A nivel medioambiental, el pequeño empresario promovió la sostenibilidad en la playa y en la región. El grupo local sostenible ayuda a minimizar la contaminación.

A nivel empresarial, pudo aplicar nuevas prácticas sostenibles en la región y poner en marcha redes y asociaciones locales con otros propietarios de pequeñas empresas. También ayudó a los empresarios a crear nuevas empresas locales sostenibles.

# Escenario 2: abordar la creación de redes y asociaciones locales

- ¿De qué manera deberían estar más preparados los propietarios de pequeñas empresas locales para la adopción de normativas sobre sostenibilidad?
- ¿Cómo deberían colaborar los pequeños empresarios para ayudar a promover el turismo sostenible en su región?
- ¿Cuál es la importancia de la creación de redes y asociaciones locales para apoyar el turismo sostenible en tu región?

# Escenario 2: abordar la creación de redes y asociaciones locales

## INTENTA

- Mantenerte al día de la normativa internacional/nacional/regional sobre sostenibilidad, para comprender las expectativas del turismo sostenible.
- Participar en redes y asociaciones locales que compartan tus objetivos y metas de turismo sostenible.
- Promover la creación de redes y asociaciones locales con otros pequeños empresarios de la región.

## EVITA

- No actualizar tus conocimientos y competencias para lograr un turismo sostenible en tu región.
- Comprometerte con otras empresas que no comparten tu objetivo de sostenibilidad en tu región.
- Trabajar solo/a. Esto no es realista y no fomentará la creación de redes y asociaciones locales en tu región para lograr un turismo sostenible.

# Área de competencia 7: **consejos prácticos**



En esta sección  
encontrarás una lista de  
consejos prácticos para  
adoptar prácticas de  
creación de redes y  
asociaciones locales en las  
empresas de turismo local

Es preciso familiarizarse con la creación de redes y asociaciones locales y comprender las perspectivas y responsabilidades que representan para tu empresa turística, en cuanto a cómo pueden proporcionar soluciones sostenibles innovadoras y exitosas trabajando juntos

## Consejo práctico 1

Establece tu red de contactos, asociaciones locales y conexiones con los distintos grupos de interés y mantente al día del desarrollo de políticas sobre turismo sostenible. Si tu empresa turística se relaciona con otras empresas de tu región y grupos de interés, podrá relacionarse mejor con los clientes, el personal y otros grupos de interés y empresas.

## Consejo práctico 2

Asegúrate de implicar siempre a otras empresas en cualquier modificación que desees introducir en tu modelo de negocio hacia la elección de prácticas más sostenibles y equípalas con las habilidades y conocimientos esenciales. Es fundamental reconocer que su contacto directo con el turista les convierte en los mecanismos más eficaces de modificación de comportamientos.

## Consejo práctico 3

Comprueba con frecuencia las prácticas ecológicas de tu empresa y ajústalas para asegurarte de que mantienes una influencia medioambiental positiva sin poner en peligro tus ingresos por turismo. En última instancia, debes asegurarte de encontrar el equilibrio adecuado entre la sostenibilidad medioambiental y la económica. Los socios de la red deben responsabilizarse mutuamente de sus resultados en materia de turismo sostenible

## Consejo práctico 4



Cofinanciado por  
la Unión Europea



# Área de competencia 7: **lectura útil**



En esta sección encontrarás una lista de recursos en línea que te ayudarán a avanzar en la **creación de redes y asociaciones locales**

## **Ejemplos de buenas prácticas en el sector turístico**

[www.euronews.com/travel/2022/01/06/thailand-leo-s-beach-paradise-has-reopened-after-4-years-but-tourists-can-t-swim](http://www.euronews.com/travel/2022/01/06/thailand-leo-s-beach-paradise-has-reopened-after-4-years-but-tourists-can-t-swim)

## **Orientar y promover un enfoque más colaborativo del turismo sostenible a nivel local a través de redes turísticas**

<https://doi.org/10.3390/su12198161>

## **Cómo hacer operativas las redes y asociaciones locales en su región**

[www.smartrural21.eu/smart-solution/ecotourism-network/](http://www.smartrural21.eu/smart-solution/ecotourism-network/)

## **Cómo el trabajo en red puede impulsar las asociaciones locales para promover el turismo azul**

<https://oceantourism.org/portal/>



Cofinanciado por  
la Unión Europea

## **Asociaciones locales**

<https://prezi.com/6mse9hy8qg10/collaboration-and-partnership-in-tourism/#:~:text=La%20colaboraci3n%20de%20participes%20y%20la%20asociaci3n%20ha,de%20un%20producto%20de%20alta%20calidad>

## **Red**

<https://oxfamilibrary.openrepository.com/bitstream/handle/10546/610725/cs-network-partners-influence-tajikistan-310516.pdf;jsessionid=38790985A034B1E12>

## **Oportunidades para las redes locales de colaboraci3n**

<https://news.globallandscapesforum.org/34364/wetlands-worth-an-estimated-usd-47-trillion-a-year>

## **Las partes interesadas fomentar3n la creaci3n de redes y asociaciones locales**

[www.burrengeopark.ie/sustainable-tourism/code-of-practice/](http://www.burrengeopark.ie/sustainable-tourism/code-of-practice/)



Cofinanciado por  
la Uni3n Europea

# Has completado el área de competencia 7 ibuen trabajo!



## COLABORACIÓN



**MINDSHIFT**  
Talent Advisory



El apoyo de la Comisión Europea a la elaboración de esta publicación no constituye una aprobación de su contenido, que refleja únicamente las opiniones de los autores, no haciéndose la Comisión responsable del uso que pueda hacerse de la información aquí difundida.  
NÚMERO DE PROYECTO 2021-1-PT01-KA220-VET-000032948



Cofinanciado por  
la Unión Europea