



**Paquete de recursos
para asesores**
área de competencia 4
**competitividad y
desarrollo empresarial
local sostenible**

desarrollado por **INFODEF**



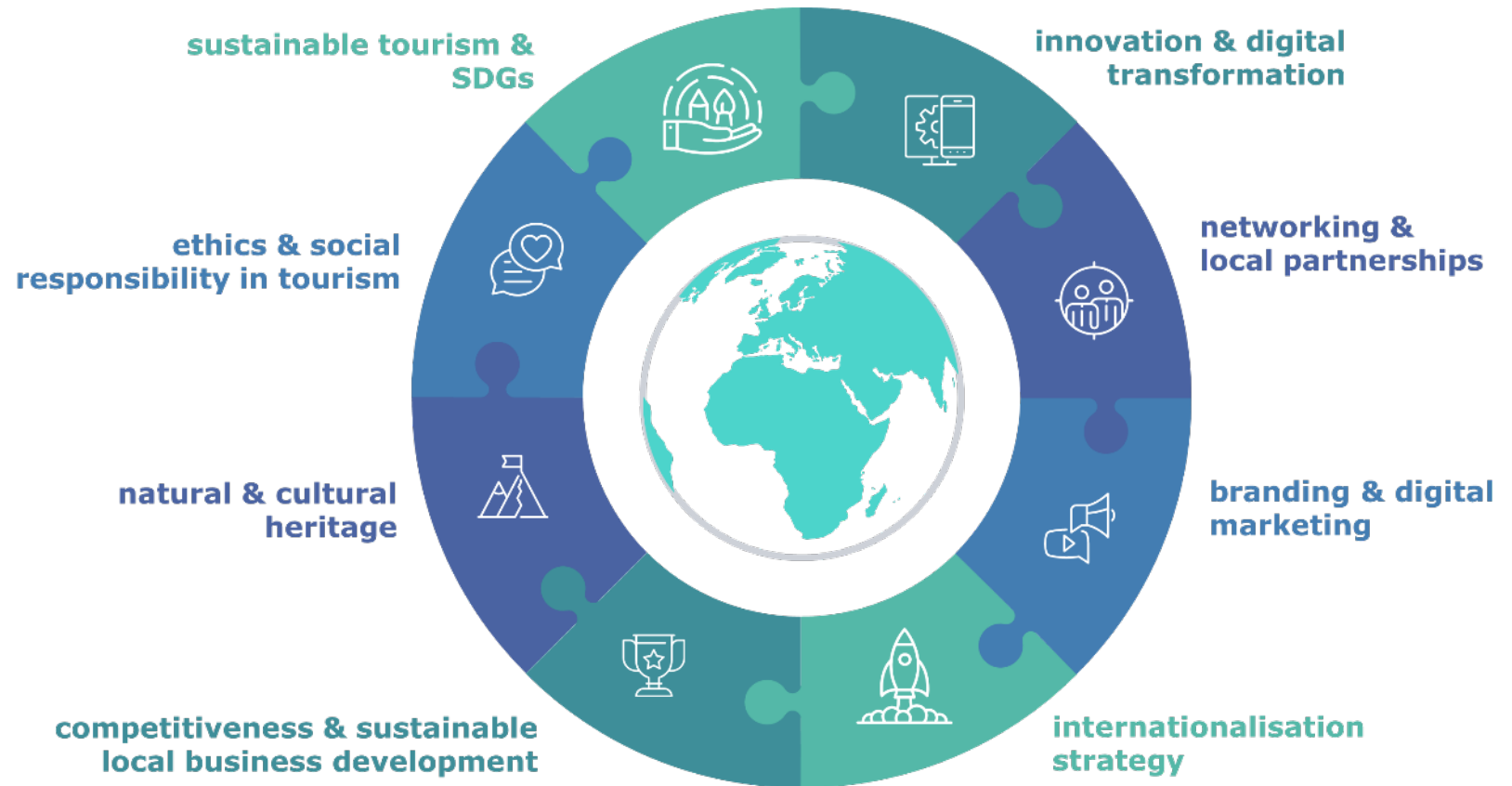
Cofinanciado por
la Unión Europea

Paquete de recursos para asesores: introducción

Dirigido a:

- Asesores en turismo sostenible
- Proveedores de EFP
- Pequeños proveedores turísticos

ofrece un conjunto de ocho recursos de aprendizaje combinado para apoyar el turismo y el desarrollo local mediante la promoción del uso sostenible y eficiente de los recursos naturales, culturales y económicos en las regiones de los cursos de agua.



competitividad y desarrollo empresarial local sostenible: **sobre el área de competencia 4**

Las empresas turísticas ofrecen servicios que provocan impactos variables en el equilibrio entre las personas, el planeta y los beneficios empresariales. Es de suma importancia ampliar el conocimiento sobre las diferentes prácticas para promover la competitividad empresarial asociada al desarrollo sostenible a nivel local.

Esta área de competencia describe los conocimientos, habilidades y actitudes que el asesor en turismo sostenible debe adquirir y desarrollar para guiar a los pequeños proveedores turísticos de las regiones ligadas a cursos de agua, en la búsqueda del equilibrio entre la competitividad empresarial y la sostenibilidad en sus negocios locales



competitividad y desarrollo empresarial local sostenible: **en esta área de competencia aprenderás a**

- Definir lo que es la competitividad sostenible.
- Diferenciar entre criterios ESG y Responsabilidad Social Corporativa.
- Establecer la relación entre los criterios ESG y los ODS.
- Ejemplificar por qué los criterios ESG (medioambientales, sociales y de gobierno corporativo) son relevantes para los pequeños proveedores turísticos.
- Describir el papel de la gestión de destinos (GD) como enfoque estratégico universal para lograr ventajas competitivas.
- Relacionar competitividad y responsabilidad social en el desarrollo local mediante prácticas turísticas sostenibles en las regiones ligadas a cursos de agua.
- Asesorar a los pequeños proveedores turísticos, en las regiones ligadas a cursos de agua, sobre las ventajas de incorporar criterios ESG en sus negocios locales.
- Sensibilizar sobre la aplicación de técnicas empresariales sostenibles para aumentar la competitividad de las empresas turísticas locales.

Área de competencia 4: **orientación**



En esta sección puedes encontrar contenidos basados en el conocimiento, que presentan información factual y conceptual clave sobre los temas cubiertos por el área de competencia de **competitividad y desarrollo empresarial local sostenible**

La sostenibilidad es un **objetivo de la sociedad** que aspira a que los seres humanos coexistan de forma segura en el planeta Tierra durante mucho tiempo. La sostenibilidad suele describirse en torno a tres dimensiones (pilares): medioambiental, económico y social.

Muchas publicaciones afirman que la **dimensión medioambiental** debe considerarse la más importante. Los problemas medioambientales más dominantes desde el año 2000 han sido el cambio climático, la pérdida de biodiversidad, la pérdida de servicios ecosistémicos, la degradación del suelo y la contaminación del aire y el agua.

Sostenibilidad

La competitividad se define como la capacidad de generar **una mayor satisfacción del consumidor** mediante la fijación de un precio o la capacidad de ofrecer un precio inferior dada una determinada calidad. Así concebido, se supone que las empresas más competitivas podrán asumir una mayor cuota de mercado a costa de las menos competitivas, si no existen deficiencias de mercado que lo impidan.

Competitividad

La competitividad sostenible es la capacidad de generar y mantener **una riqueza integradora** sin disminuir la capacidad en el futuro de mantener o aumentar los niveles de riqueza actuales.

La competitividad de hoy debe alcanzarse sin comprometer la posibilidad de la competitividad de mañana. Los conceptos de sostenibilidad social y medioambiental están vinculados al de competitividad.

Competitividad sostenible

La responsabilidad social de las empresas o Responsabilidad Social Corporativa (RSC) es un modelo empresarial autorregulado que ayuda a una empresa a ser socialmente responsable ante sí misma, sus grupos de interés y el público general. Al practicar la responsabilidad social corporativa, también llamada ciudadanía corporativa, las empresas pueden ser conscientes del tipo de impacto que están teniendo en todos los aspectos de la sociedad, incluidos el económico, el social y el medioambiental.

Responsabilidad Social Corporativa (RSC)

ESG son las siglas de *Environmental, Social y Governance*, los tres factores no financieros más importantes para una empresa. Se trata de un enfoque estratégico y de análisis muy utilizado por inversores institucionales y analistas para evaluar **los resultados en materia de sostenibilidad**. La sociedad y los grupos de interés piden cada vez más información sobre cómo gestionan las empresas las cuestiones relacionadas con la sostenibilidad.

Compromiso Medioambiental, Social y de buen Gobierno (ESG)

Los criterios medioambientales se utilizan para analizar la contribución y los resultados de una empresa en relación con los **retos medioambientales**, como las emisiones de gases de efecto invernadero, la protección de la biodiversidad, los recursos hídricos y la deforestación. En otras palabras, se utilizan parámetros para evaluar el impacto medioambiental de las empresas y sus esfuerzos por reducirlo.

Criterios medioambientales

Los criterios sociales se utilizan para evaluar la relación de las empresas con su **entorno social** (empleados, comunidades locales y población en general), teniendo en cuenta aspectos como el empleo, la salud, la seguridad y la diversidad. Reflejan, en gran medida, los valores corporativos de la empresa y refuerzan los vínculos existentes con las comunidades.

Criterios sociales

Los criterios de gobernanza están relacionados con los **mecanismos de gobierno de las empresas**, los derechos de los accionistas y las responsabilidades de la dirección ejecutiva. Se utilizan para examinar los procesos de toma de decisiones de las empresas, su estructura organizativa, los mecanismos de control y los sistemas de cumplimiento, entre otros aspectos.

Criterios de gobernanza

El desarrollo local se basa en la identificación y utilización de los **recursos y potencialidades** endógenas de una comunidad, barrio, ciudad, municipio o equivalente. Puede definirse como un proceso de transformación de la economía y la sociedad locales, orientado a superar las dificultades y retos existentes. Busca mejorar las condiciones de vida de la población local mediante acciones concertadas entre los diferentes agentes locales, sociales, públicos y privados, hacia un uso eficiente y sostenible de los recursos endógenos existentes.

Desarrollo local

Un grupo de interés es una parte que tiene un interés en una empresa y que puede afectar a la empresa o verse afectada por ella. Los principales grupos de interés en una empresa típica son sus inversores, empleados, clientes y proveedores.

Sin embargo, con la creciente atención prestada a la responsabilidad social de las empresas, el concepto se ha ampliado para incluir a las comunidades, los gobiernos y las asociaciones comerciales.

Grupos de interés

Área de competencia 4: **tutoriales**



En esta sección encontrarás una serie de fichas autoexplicativas, diseñadas específicamente para plantearte retos reales y proporcionarte información práctica para desarrollar tus competencias en materia de **competitividad y desarrollo sostenible de las empresas locales**

Ficha 1: Vinculación de los criterios ESG con los ODS

esquema

Desde 2015, las empresas del sector de los viajes y el turismo se esfuerzan por comprometerse o **alinearse con los ODS**. Este compromiso con la sostenibilidad se convierte en un reclamo tanto para los clientes como para los inversores potenciales, por lo que los empresarios tienen que aprender a informar sobre su contribución a los ODS basándose en criterios ESG (Medioambientales, Sociales y de buena Gobernanza).

Esta hoja de ruta pretende ayudar al **asesor de turismo sostenible** a alinear las acciones de sostenibilidad (ESG) emprendidas por las empresas que operan en las regiones ligadas a cursos de agua con los ODS y a mostrar a los propietarios de las empresas cómo comunicar las acciones emprendidas.

Acción 1: investigación sobre ESG

Paso 1: entra en YouTube y escribe "*Crterios ESG y por qué son importantes*" en el buscador

Paso 2: visualiza cualquiera de los vídeos en el idioma que más te convenga

Paso 3: reflexiona sobre la relación de los criterios ESG con los ODS que ya conoces



Acción 2: **reflexionar y definir**

Paso 1: hacer un diagnóstico inicial de lo que hace la empresa en relación con los criterios ESG

Paso 2: definir los objetivos ESG de la empresa: metas, indicadores y datos que deben comunicarse

Paso 3: definir un sistema de recogida y análisis de datos ESG



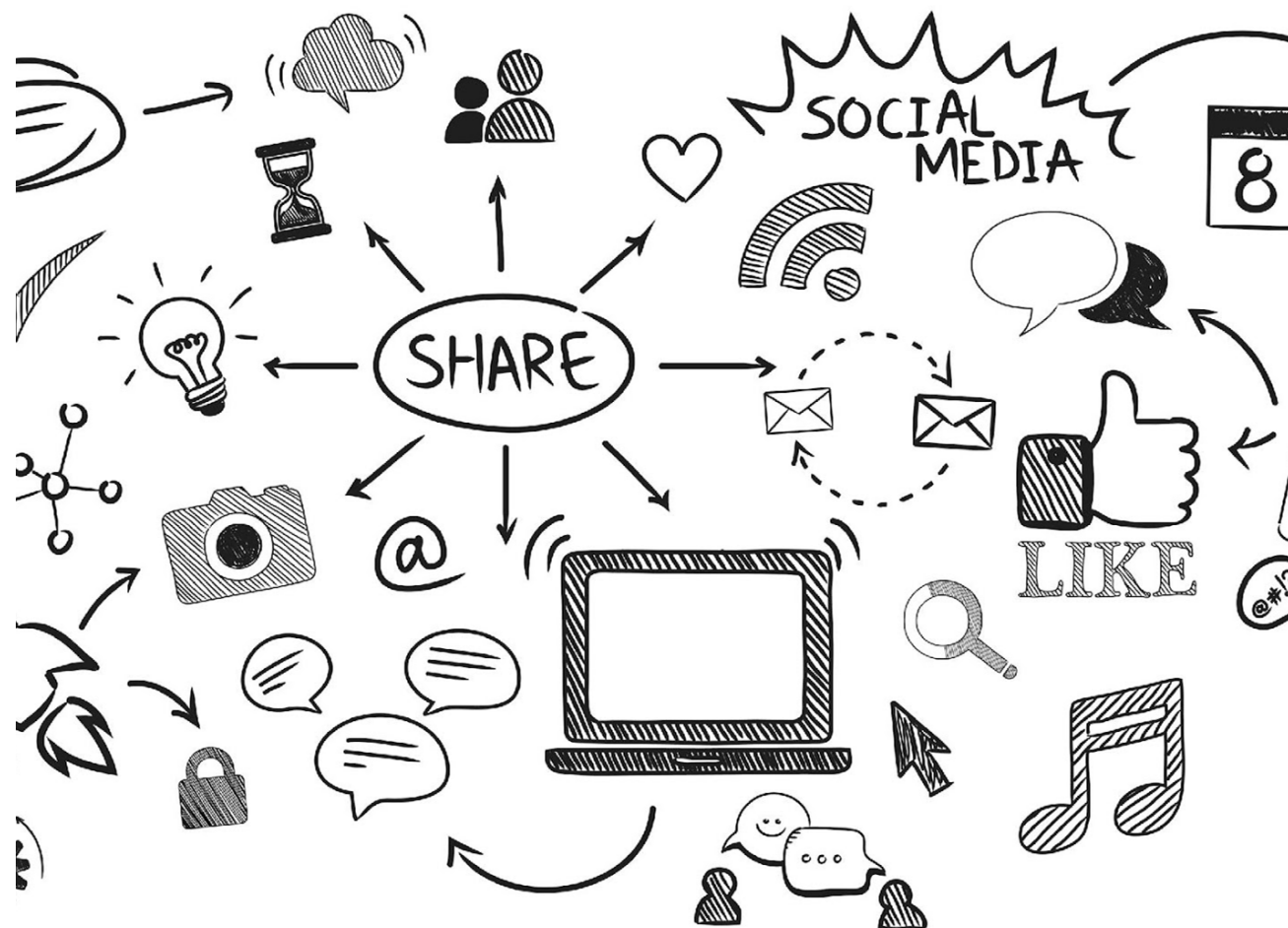
fuentes: Imagen de Freepik

Acción 3: comunicar lo que se hace

Paso 1: elegir canales de comunicación eficaces

Paso 2: elegir los datos e indicadores adecuados

Paso 3: elegir los criterios ESG que se van a comunicar sobre medio ambiente, asuntos sociales y gobernanza



fuentes: Imagen de rawpixel.com en Freepik

Esta hoja de ruta te ayuda a comprender el concepto que subyace bajo los criterios ESG y su relación directa con los ODS. Deberás ser capaz de definir el punto en el que se encuentra la empresa y establecer los objetivos a alcanzar, así como los indicadores que medirán el cumplimiento de los mismos. Conoce más sobre temas relevantes para reportar ESG:

- **MEDIO AMBIENTE:** cambio climático, recursos naturales, contaminación y residuos, oportunidades medioambientales.
- **SOCIAL:** capital humano, responsabilidad de producto, activismo de los grupos de interés.
- **GOBERNANZA:** composición del Consejo de Administración, remuneración, rendición de cuentas, ética y transparencia fiscal.

resumen

Hoja de ruta 2: combinar competitividad y responsabilidad social

esquema

En la industria turística, las empresas están adoptando formas sostenibles de turismo, como el ecoturismo, el turismo verde, los viajes respetuosos con el medio ambiente y el turismo alternativo. La industria turística sólo puede prosperar comprometiéndose a mantener los recursos que atraen a los turistas.

Las empresas están integrando progresivamente el desarrollo sostenible en sus estrategias de crecimiento por razones tanto éticas como rentables, sobre todo si quieren seguir atrayendo al cliente más joven y socialmente activo.

Esta hoja de ruta pretende ayudar al **asesor de turismo sostenible** a orientar al pequeño proveedor turístico para que combine **competitividad y responsabilidad social** en el desarrollo local a través de prácticas de turismo sostenible.

Acción 1: investigación

Paso 1: infórmate sobre Sostenibilidad y Responsabilidad Social (RSC) y piensa cómo debería afectar a tu empresa

Paso 2: evalúa las áreas de mejora aprendiendo las leyes, comprobando el cumplimiento y evaluando los problemas globales.

Paso 3: busca oportunidades, innova, recaba la opinión de los empleados y reflexiona



fuentes: Imagen de gpointstudio en Freepik

Acción 2: crear una visión

Paso 1: encuentra la pasión de tu empresa y concéntrate en las posibles repercusiones

Paso 2: sé específico sobre la visión de tu empresa y crea una visión separada para cada sección de la empresa

Paso 3: define los términos de tu modelo de sostenibilidad, para que los empleados puedan hacer suya la visión global



fuentes: <Image by rawpixel.com on Freepik

Acción 3: aplicar los cambios

Paso 1: establece una comunicación clara en toda la empresa

Paso 2: cambia las políticas para garantizar el cumplimiento del plan de sostenibilidad

Paso 3: revisa el rendimiento mediante objetivos específicos y medibles

Paso 4: acepta comentarios



fuentes: Imagen de Freepik

Si el pequeño proveedor turístico está listo para desarrollar su plan de sostenibilidad para pequeñas empresas, el asesor en turismo sostenible estará allí para ayudarlo. Con estas tres acciones para la sostenibilidad basadas en ir más allá del mero cumplimiento normativo, el proveedor turístico estará equipado para conseguir que su negocio esté más al día y sea más eficiente.

Una vez emprendidas las tres acciones hacia la sostenibilidad, el proveedor turístico tendrá que asegurarse de que puede justificar sus afirmaciones sobre sostenibilidad antes de hacer públicas las ventajas medioambientales de los productos o servicios ofrecidos.

Entonces estará preparado para dar a conocer su plan de sostenibilidad.

resumen

Área de competencia 4: **recursos prácticos**



En esta sección encontrarás situaciones hipotéticas diseñadas específicamente para ilustrar cómo los pequeños proveedores turísticos pueden poner en práctica el área de **competitividad y desarrollo empresarial local sostenible**



fuente: Imagen de TravelScape en Freepik

Escenario 1: cómo bordar los ODS, los criterios ESG y la competitividad

El propietario de un complejo vacacional está dispuesto a integrar criterios ESG en su negocio, ya que pueden ser un factor diferenciador.

El gobierno de la región en la que opera su empresa está promoviendo un plan para alinear el desarrollo regional con los ODS y él quiere adherirse al plan regional, pero se pregunta cómo puede integrar al mismo tiempo la estrategia ESG de su empresa.

Escenario 1

El propietario de un complejo vacacional situado junto a un lago desarrolla su negocio ofreciendo diferentes actividades a los visitantes.

Hace tiempo que comprendió que convertir su empresa en un **negocio sostenible y respetuoso con el medio ambiente** podría ser un factor diferenciador respecto a otros competidores de la zona, por lo que está dispuesto a integrar criterios ESG para atraer también a los inversores.

El gobierno de la región en la que opera su empresa está promoviendo un plan para alinear el **desarrollo regional** con los ODS y él está dispuesto a involucrar a su empresa en el plan regional, pero no entiende cómo alinear esto con los criterios ESG que planea adoptar en su empresa.

Lo primero que hace el empresario es investigar para entender claramente las **diferencias** entre los ODS y los criterios ESG:

- **Los ODS** son objetivos mundiales establecidos por las Naciones Unidas, mientras que los criterios ESG son un sistema de calificación utilizado por las empresas para medir sus credenciales medioambientales y sociales.
- **Los ESG** miden la actuación de una empresa en términos de sus responsabilidades sociales y medioambientales a lo largo de su cadena de suministro y sus operaciones (en contraposición a examinar el contexto más amplio de los derechos humanos).
- **Los ODS** tienen un plazo determinado, es decir, deben alcanzarse antes de 2030, mientras que **los ESG** se centran en soluciones a largo plazo y son de más alto nivel que los ODS, que se centran en objetivos mundiales específicos.

Los criterios ESG animan a las empresas a mejorar sus credenciales medioambientales y sociales para atraer inversiones a través de sus **grupos de interés**:

- ✓ Huella ambiental: emisiones de gases de efecto invernadero, derroche de agua y consumo de energía.
- ✓ Impacto social: normas laborales, igualdad salarial y diversidad en la mano de obra.
- ✓ Resultados financieros: estabilidad financiera, rentabilidad para los accionistas.
- ✓ Contribución a la comunidad: obras de caridad, empleo local y proyectos medioambientales locales.
- ✓ Gobernanza: estructura del Consejo de Administración, liderazgo, gestión de riesgos y controles internos.

Ahora el empresario está listo para planificar los criterios ESG que incorporará a su empresa. Para ello, tendrá que:

1. Definir las **prioridades** basándose en una evaluación de su impacto positivo y negativo actual y potencial.
2. Fijar **objetivos** alineando los objetivos de la empresa con los criterios ESG.
3. Integrar la **sostenibilidad** en la actividad principal y la gobernanza e incorporar objetivos de desarrollo sostenible en todas las funciones de la empresa.
4. Informar y comunicar la **información** sobre los resultados del desarrollo sostenible utilizando indicadores comunes y un conjunto compartido de prioridades.

Estrategia:

- Establecer objetivos de sostenibilidad y relacionarlos con criterios ESG.
- Correlacionar los criterios ESG con los ODS para alinearlos con el plan del gobierno regional.

Planificación de los criterios ODS-ESG en función de la cadena de valor



Los criterios ESG deben ser **cuantificables y medibles** para elaborar el informe ESG de la empresa.

Una vez establecidos los objetivos ESG de la empresa, el empresario debe:

- Establecer específicamente los objetivos, indicadores y datos que deben comunicarse.
- Definir un sistema de recogida y análisis de datos ESG. Existen varias plataformas en el mercado. Podrá adoptar una de ellas o establecer su propio mecanismo de recogida de datos.
- Asignar un equipo responsable. Este tendrá la misión de promover la transversalidad de la estrategia ESG. Cuantificar los resultados, evaluar los riesgos y supervisar las expectativas de los grupos de interés.

La etapa final consiste en **publicar los resultados y avances logrados** por el plan ESG. Para hacerlo correctamente, la empresa debe tener en cuenta tres aspectos:

- Elegir los **canales eficaces**: sitio web, informes de sostenibilidad, informes trimestrales o anuales, declaraciones de representación o convocatorias de resultados en función de quién sea el público objetivo (inversores, consumidores o instituciones gubernamentales).
- Ser **transparentes**: informar de qué acciones del plan ESG avanzan o retroceden y cuánto, de forma sincera.
- Elegir los **datos e indicadores adecuados**, ya sean cualitativos o cuantitativos. Se recomienda atenerse a alguna de las normas que existen para ello.

Escenario 1: cómo abordar los ODS, los criterios ESG y la competitividad

- ¿Debe el empresario implicar al personal de la empresa en el despliegue de los objetivos y metas previstos?
- ¿Qué indicadores concretos podrían medirse y qué mecanismos podrían utilizarse para cuantificarlos?
- ¿Cómo puede beneficiar a la competitividad de la empresa contar con un plan de sostenibilidad basado en criterios ESG?

Escenario 1: cómo abordar los ODS, los criterios ASG y la competitividad

INTENTA

- **PENSAR:** Define lo que quieres. Puedes alinearlo con la Misión, Visión y Valores de la empresa.
- **HACER** lo que se piensa a partir de un diagnóstico inicial y estableciendo mecanismos de medición
- **DECIR** lo que se está haciendo: establecer los canales de comunicación necesarios, tanto internos como externos.
- Designar un **EQUIPO RESPONSABLE**, informando a todo el personal e implicándoles.

EVITA

- Fijar objetivos vagos y/o poco realistas, dando la impresión de que no se conoce muy bien el objeto de lo que se va a realizar.
- Implicar sólo a un grupo selecto de empleados en el proceso.
- Confrontaciones con la comunidad o los grupos de interés. Algunos objetivos tienen una dimensión social en la que participan agentes externos a los que debemos animar a compartir nuestra visión.



fuentes: "Restaurante y lago, Hamilton Flower Garden, NZ" por Jim 03 is licensed under CC BY-NC-SA 2.0. Para ver una copia de esta licencia, visite <https://creativecommons.org/licenses/by-nc-sa/2.0/?ref=openverse>.

Escenario 2: mejorar la competitividad a través de la sostenibilidad

La propietaria de un pequeño hotel y restaurante de lujo quiere mejorar la imagen de su negocio utilizando criterios de Responsabilidad Social Corporativa, pero teme que esto afecte a la productividad de la empresa.

Tras informarse sobre la RSC y su diferencia con otros conceptos, como los criterios ESG, se pone manos a la obra y elabora un plan que goza de gran aceptación.

Escenario 2

La propietaria de un pequeño hotel y restaurante de lujo, muy popular por la calidad de los servicios que ofrece, está muy agradecida a sus clientes y a la comunidad de la que forma parte por el apoyo que recibe su negocio y considera que debe devolver algo a la sociedad de un modo u otro. Sin embargo, le preocupa cómo puede afectar esto a la competitividad de su negocio.

Tras investigar un poco sobre el tema, se topa con dos conceptos que parecen relacionados, pero que resultan ser muy diferentes: La **responsabilidad Social Corporativa (RSC)** y **los criterios medioambientales, sociales y de buena gobernanza (ESG)**.

Primero debe entender las diferencias entre **RSC** y **ESG**:

- La RSC se centra en el voluntariado corporativo, la reducción de la huella de carbono y el compromiso con organizaciones benéficas.
- Los criterios ESG miden cuantitativamente la sostenibilidad.
- Los ESG tienen en cuenta factores medioambientales, sociales y de gobernanza y contribuyen a mejorar la valoración de la empresa.
- La RSC ayuda a informar a los demás sobre los valores y objetivos de la empresa.
- La RSC debe incorporarse pensando en la cultura de la empresa.
- Los criterios ESG deben incorporarse estableciendo objetivos medibles que puedan ser auditados.

Escenario 2

Como no le interesa tanto la valoración cuantitativa de su empresa como su contribución social, decide aplicar **criterios de RSC** y empieza a trabajar con su equipo sobre las medidas que pueden adoptar.

Una cuestión clave planteada por el personal del restaurante fue el **desperdicio diario de comida**.

La pérdida y el desperdicio de alimentos es un problema mundial y tiene un enorme impacto en el cambio climático. Optimizar la oferta de alimentos y bebidas (F&B) del hotel podría, por tanto, beneficiar tanto al medio ambiente como al negocio.

Escenario 2

Pero, al tratarse de un hotel de lujo, adoptar un enfoque sostenible en materia de restauración es todo un reto, ya que sólo quieren ofrecer alimentos de la máxima calidad.

Por último, el hotel se marcó el objetivo de crear un concepto de restauración sostenible, que tuviera un enfoque de máxima sostenibilidad y, al mismo tiempo, apoyara el posicionamiento de gama alta del hotel.

Para que el concepto se llevara a la práctica, debía cumplir todos los requisitos del hotel. Se propuso un concepto holístico llamado **LeftLovers**, un **restaurante pop-up** que estaría en medio del parque verde del hotel y que serviría subproductos del hotel transformados de forma creativa.

Escenario 2

Por ejemplo, el arroz sobrante del Sushi Take-Away se transforma en crujientes bolas de arroz o la limonada casera se crea con piel de naranja. Para evitar el desperdicio de alimentos, las patatas fritas se elaboran con patatas sin pelar, el ketchup y la mayonesa se sirven en botellas de vidrio en lugar de envases de plástico y las comidas se sirven en platos biodegradables.

En el caso de los productos asociados, se presta atención a la producción ecológica y climáticamente neutra, a las rutas de reparto cortas y a la agricultura sostenible.

Este nuevo enfoque no sólo mejora la **imagen social** de la empresa, sino que **amplía el abanico de clientes** a los que se puede llegar aprovechando recursos que de otro modo se desperdiciarían.

Escenario 2: cómo mejorar la competitividad a través de la sostenibilidad

- ¿Qué otras medidas relacionadas con la RSC podría adoptar la empresaria?
- ¿De qué manera la promoción de la RSC de la empresa aumenta la concienciación de los turistas?
- ¿Servirán medidas como las adoptadas por el restaurante del hotel para concienciar a la gente de la necesidad de incorporar una dieta sostenible?

Escenario 2: cómo mejorar la competitividad a través de la sostenibilidad

INTENTA

- Investigar bien las distintas posibilidades antes de empezar a desarrollar el Plan.
- Implicar al personal de la empresa para que aporte ideas y exponga los problemas que presentan las distintas secciones de la empresa.
- Promover las medidas adoptadas, tanto con el objetivo de mejorar la imagen de la empresa como de atraer a nuevos segmentos de clientes.

EVITA

- Desarrollar planes demasiado ambiciosos que podrían poner en peligro su sostenibilidad.
- Dejar fuera a los empleados. Los nuevos servicios y medidas de mejora pueden estar condenados al fracaso si los empleados no se comprometen con ellos.
- Aplicar cualquier plan sin realizar previamente un análisis coste-beneficio, tanto desde el punto de vista social como económico.

Área de competencia 4: **consejos prácticos**



En esta sección
encontrarás una lista de
consejos prácticos para
adoptar prácticas de
**competitividad y desarrollo
empresarial local
sostenible**

Familiarizarse con los diferentes conceptos asociados a la sostenibilidad empresarial, como los criterios ESG o la Responsabilidad Social Corporativa (RSC)

Consejo práctico 1

Planificar bien las posibles acciones a realizar y no iniciarlas nunca sin haber desarrollado previamente un buen análisis coste-beneficio, tanto desde el punto de vista económico como social

Consejo práctico 2

Implicar a los empleados en el diseño y desarrollo del propio plan. Siempre pueden aportar ideas y son quienes mejor conocen los problemas de los distintos servicios ofrecidos

Consejo práctico 3

Medir los resultados, tanto cualitativos como cuantitativos. Se pueden utilizar distintos mecanismos, como formularios o encuestas, para evaluar la satisfacción tanto del público como de los empleados con las medidas adoptadas

Consejo práctico 4

Establecer una buena política de comunicación. Asegurarse de lograr la máxima difusión de las acciones previstas, tanto interna como externamente, para llegar a más segmentos de clientes, especialmente a aquellos dispuestos a pagar más por servicios más sostenibles.

Consejo práctico 5

Área de competencia 4: **lectura útil**



En esta sección encontrarás una lista de recursos en línea que te ayudarán a profundizar en la **competitividad y desarrollo empresarial local sostenible**.

Competitividad

www.tutor2u.net/business/reference/competitiveness

Responsabilidad social de las empresas

www.investopedia.com/terms/c/corp-social-responsibility.asp

ESG

www.robeco.com/en/key-strengths/sustainable-investing/glossary/esg-definition.html

Diferencia entre RSC y ESG

<https://t.ly/-mYt>

Desarrollo local

https://en.wikipedia.org/wiki/Local_development

Grupos de interés

www.investopedia.com/terms/s/stakeholder.asp

Sostenibilidad

www.becas-santander.com/en/blog/what-is-sustainability.html

Competitividad sostenible

www.solability.com/sustainable-competitiveness/competitiveness



Cofinanciado por
la Unión Europea

Has completado el área de competencia 4 ibuen trabajo!



COLABORACIÓN



MINDSHIFT
Talent Advisory



El apoyo de la Comisión Europea a la elaboración de esta publicación no constituye una aprobación de su contenido, que refleja únicamente las opiniones de los autores, no haciéndose la Comisión responsable del uso que pueda hacerse de la información aquí difundida.
NÚMERO DE PROYECTO 2021-1-PT01-KA220-VET-000032948



Cofinanciado por
la Unión Europea